

GRAMMATICA INGLESE PRONTA ALL'USO

I NOMI

singolare - plurale T.2

REGOLA GENERALE

Il plurale di un nome si ottiene aggiungendo una *s* al singolare.

Ascolta e ripeti



ALTRE REGOLE

Quando un nome termina con *ch, sh, s, ss, x, z*, o si forma il plurale aggiungendo *es*.

Ascolta e ripeti



Leggi

watch	orologio	watches	orologi
dish	piatto	dishes	piatti
bus	autobus	buses	autobus
kiss	bacio	kisses	baci
box	scatola	boxes	scatole
fox	volpe	foxes	volpi
quiz	quiz	quizzes	quiz
potato	patata	potatoes	patate
class	classe	classes	classi

Attenzione!

Con i nomi degli strumenti musicali o le parole abbreviate che terminano in *o* si aggiunge solo *s*.

Ascolta e ripeti



Leggi

radio	radio	radios	radio
kilo	chilogrammo	kilos	chilogrammi
photo	fotografia	photos	fotografie

Quando un nome termina con *y* preceduta da consonante, si forma il plurale togliendo la *y* e aggiungendo *ies*.

Ascolta e ripeti



GLI ARTICOLI

gli articoli determinativi T.5

REGOLA GENERALE

Gli articoli determinativi italiani (*il, lo, la, i, gli, le*) si traducono con *the (the)*.

Ascolta e ripeti



Attenzione!

Davanti alle parole che iniziano con la lettera *h* muta (muta vuol dire che non si pronuncia) si usa sempre *an*.

Leggi

an heir	un erede
an hour	un'ora
an honest man	un uomo onesto

i partitivi T.7

REGOLA GENERALE

Gli articoli partitivi italiani (*del, dello, della, dei, degli, delle*) si traducono sempre con *some*.

Ascolta e ripeti



ALTRE REGOLE

Nelle frasi interrogative e in quelle negative al posto di *some* si usa *any*.

Ascolta e ripeti



ALTRE REGOLE

Non si usa l'articolo determinativo davanti a un nome che indica una categoria generica di cose, animali o persone.

Ascolta e ripeti



gli articoli indeterminativi T.6

REGOLA GENERALE

Gli articoli indeterminativi italiani (*un, uno, una*) si traducono con *a* davanti a un nome che inizia per consonante; con *an* davanti a un nome che inizia per vocale.

Ascolta e ripeti



gli aggettivi dimostrativi T.15

REGOLA GENERALE

Gli aggettivi dimostrativi hanno una forma diversa per il singolare e per il plurale. Essi sono:

this questo, questa **that** quello, quella
these questi, queste **those** quelli, quelle, quei, quegli

Ascolta e ripeti



this book
questo libro



that book
quel libro



these flowers
questi fiori



those flowers
quei fiori

IL VERBO PRESENTE

il verbo essere - forma affermativa T.22

REGOLA GENERALE

La forma affermativa del verbo essere si costruisce con:
soggetto + verbo essere (be)

I am io sono
you are tu sei
he is lui è
she is lei è
it is esso/essa è
we are noi siamo
you are voi siete
they are loro sono

Ascolta e ripeti



I am happy. Io sono felice. **You are tall.** Tu sei alto. **He is Max.** Lui è Max. **She is Debby.** Lei è Debby.



It is very good. È buonissima. **We are tired.** Noi siamo stanchi. **You are great!** Voi siete grandi! **They are fast.** Loro sono veloci.

il verbo essere - forma negativa

REGOLA GENERALE

La forma negativa del verbo essere si costruisce con:
soggetto + verbo essere + not

I am not io non sono
you are not tu non sei
he is not lui non è
she is not lei non è
it is not esso/essa non è
we are not noi non siamo
you are not voi non siete
they are not loro non sono

Ascolta e ripeti



I am not tired.
Io non sono stanca.



You are not short.
Tu non sei bassa.

Leggi

I am not angry. Non sono arrabbiato.
Jenny is not American. Jenny non è americana.
They are not Italian. Non sono italiani.

I PRONOMI

pronomi personali soggetto T.18

REGOLA GENERALE

In inglese i pronomi personali soggetto devono sempre essere espressi.

I	io	
you	tu	
he	lui	(persone di sesso maschile)
she	lei	(persone di sesso femminile)
it	esso, essa	(animale o cosa)
we	noi	
you	voi	
they	loro	(persone, animali o cose)

Ascolta e ripeti



I am reading.
(io) Sto leggendo.



It is a bike.
(essa) È una bici.



We are French.
(noi) Siamo francesi.



She is my sister.
(lei) È mia sorella.

ALTRE REGOLE

Il pronome personale soggetto **I** (io) si scrive sempre con la lettera maiuscola.

Leggi

Tim and I are friends. Io e Tim siamo amici.
Yes, I am Italian. Sì, sono italiano.
No, I don't like sweets. No, non mi piacciono le caramelle.
Can I go out? Posso uscire?

Il pronome personale **you** traduce le forme italiane **tu, voi** e la forma di cortesia **Lei**.

il verbo essere - forme contratte

REGOLA GENERALE

Le **forme contratte** del verbo essere sono:

Forma affermativa	Forma negativa
I'm	I'm not
you're	you aren't
he's	he isn't
she's	she isn't
it's	it isn't
we're	we aren't
you're	you aren't
they're	they aren't

Ascolta e ripeti



I'm a good artist.
Sono un bravo artista.



I'm not a good pianist.
Non sono un bravo pianista.



We're good dancers.
Siamo brave ballerine.



We aren't good dancers.
Non siamo bravi ballerini.

Leggi

He's strong and brave. Lui è forte e coraggioso.
We're good friends. Siamo buoni amici.
Martin isn't Australian. Martin non è australiano.
They aren't Spanish. Loro non sono spagnoli.

il verbo essere - forma interrogativa

REGOLA GENERALE

La **forma interrogativa** del verbo essere si costruisce invertendo la posizione di soggetto e verbo della forma affermativa:
verbo essere + soggetto

am I ...?
 are you ...?
 is he ...?
 is she ...?
 is it ...?
 are we ...?
 are you ...?
 are they ...?

Ascolta e ripeti



Am I late?
 Sono in ritardo?



Is he English?
 Lui è inglese?



Are they tourists?
 Loro sono turisti?



Are we in the same class?
 Siamo nella stessa classe?

Leggi

Is it your dog? E il tuo cane?
 Are you good at History? Sei bravo in storia?
 Are they friends? Sono amici?

il verbo essere - risposte brevi

REGOLA GENERALE

Le **risposte brevi** si costruiscono con:
Yes + soggetto + am/are/is
No + soggetto + 'm not/aren't/isn't

am I...?	Yes, you are.	No, you aren't.
are you...?	Yes, I am.	No, I'm not.
is he...?	Yes, he is.	No, he isn't.
is she...?	Yes, she is.	No, she isn't.
is it...?	Yes, it is.	No, it isn't.
are we...?	Yes, you are.	No, you aren't.
are you...?	Yes, we are.	No, we aren't.
are they...?	Yes, they are.	No, they aren't.

Attenzione all'eccezione!

Le risposte brevi affermative non hanno la forma contratta.

Ascolta e ripeti



Are you Brazilian? Yes, I am.
 Sei brasiliano? Sì.



Is Jane at school? No, she isn't.
 Jane è a scuola? No.

Leggi

Are you a good football player? **No, I'm not.**
 Sei un bravo calciatore? No.
Are Paul and Lisa on holiday? Yes, they are.
 Paul e Lisa sono in vacanza? Sì.

il verbo avere - forma affermativa T.23

REGOLA GENERALE

La **forma affermativa** del verbo avere si costruisce con:
soggetto + verbo avere (have got)

I have got	io ho
you have got	tu hai
he has got	lui ha
she has got	lei ha
it has got	esso ha, essa ha
we have got	noi abbiamo
you have got	voi avete
they have got	loro hanno

Ascolta e ripeti



I have got a dog.
 Io ho un cane.



You have got a cat.
 Tu hai un gatto.



He has got a laptop.
 Lui ha un portatile.



She has got a bike.
 Lei ha una bicicletta.



It has got a collar.
 Ha un collare.



We have got an iPod.
 Noi abbiamo un iPod.



You have got a nice camper.
 Voi avete un bel camper.



They have got a new car.
 Loro hanno un'auto nuova.

il verbo avere - forma negativa

REGOLA GENERALE

La **forma negativa** del verbo avere si costruisce con:
soggetto + verbo avere + not

I have not got	io non ho
you have not got	tu non hai
he has not got	lui non ha
she has not got	lei non ha
it has not got	esso non ha, essa non ha
we have not got	noi non abbiamo
you have not got	voi non avete
they have not got	loro non hanno

il verbo avere - forme contratte

REGOLA GENERALE

Le **forme contratte** del verbo avere sono:

Forma affermativa	Forma negativa
I've got	I haven't got
you've got	you haven't got
he's got	he hasn't got
she's got	she hasn't got
it's got	it hasn't got
we've got	we haven't got
you've got	you haven't got
they've got	they haven't got

il verbo avere - forma interrogativa

REGOLA GENERALE

La **forma interrogativa** del verbo avere si costruisce invertendo la posizione di soggetto e verbo della forma affermativa, ovvero con:
have/has + soggetto + got

have I got ...?
 have you got ...?
 has he got ...?
 has she got ...?
 has it got ...?
 have we got ...?
 have you got ...?
 have they got ...?

Ascolta e ripeti



Have you got a guitar?
 Hai una chitarra?



Has she got a new bag?
 Lei ha una borsetta nuova?



Have we got any homework?
 Abbiamo dei compiti?



Have they got new rackets?
 Loro hanno delle racchette nuove?

presente semplice T.24

REGOLA GENERALE

Esistono in inglese due forme di presente:
- il **presente semplice**
- il **presente progressivo**

Il **presente semplice** si usa per esprimere azioni abituali, di routine, per affermazioni di tipo generale o per esprimere fatti che sono sempre veri.

Il **presente progressivo** si usa per esprimere azioni che avvengono nel momento in cui si parla.

Ascolta e ripeti

Presente semplice Presente progressivo



We play tennis every week.
Giochiamo a tennis ogni settimana.

We are playing tennis.
Stiamo giocando a tennis.

presente semplice - forma affermativa

REGOLA GENERALE

Nelle frasi affermative il **presente semplice** si costruisce con:
soggetto + forma base del verbo per tutte le persone, ad eccezione della terza singolare (he, she, it) che si costruisce così:
soggetto + forma base del verbo + s.

I run io corro
you run tu corri
he runs lui corre
she runs lei corre
it runs esso corre, essa corre
we run noi corriamo
you run voi correte
they run loro corrono

Ascolta e ripeti



ALTRE REGOLE

Nei verbi che terminano in **y** e preceduta da consonante, alla terza persona singolare, si toglie la **y** e si aggiunge **ies**.

Leggi

study - studies cry - cries

I verbi che terminano in **ch, sh, s, x** e **o** alla terza persona singolare, (he, she, it) aggiungono **es**.

teach - teaches insegnare **mix - mixes** mescolare
wash - washes lavare **go - goes** andare
cross - crosses attraversare

Attenzione all'eccezione!

I verbi **can** (potere, sapere fare, riuscire) e **must** (dovere) non aggiungono **mai** la **s** alla terza persona singolare.

Ascolta e ripeti



presente semplice - forma negativa

REGOLA GENERALE

La **forma negativa** del presente semplice si costruisce con:
soggetto + do not + forma base del verbo per tutte le persone, ad eccezione della terza persona singolare (he, she, it) che si costruisce con:
soggetto + does not + forma base del verbo

I do not run io non corro
you do not run tu non corri
he does not run lui non corre
she does not run lei non corre
it does not run esso non corre, essa non corre
we do not run noi non corriamo
you do not run voi non correte
they do not run loro non corrono

Ascolta e ripeti



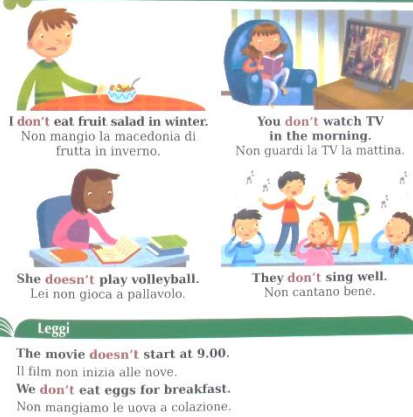
presente semplice - forma contratta

REGOLA GENERALE

La **forma contratta** della forma negativa del presente semplice è:

I don't run io non corro
you don't run tu non corri
he doesn't run lui non corre
she doesn't run lei non corre
it doesn't run esso non corre, essa non corre
we don't run noi non corriamo
you don't run voi non correte
they don't run loro non corrono

Ascolta e ripeti



Leggi

The movie doesn't start at 9.00.
Il film non inizia alle nove.
We don't eat eggs for breakfast.
Non mangiamo le uova a colazione.

presente semplice - forma interrogativa

REGOLA GENERALE

La **forma interrogativa** del presente semplice si costruisce con:
do + soggetto + forma base del verbo per tutte le persone

ad eccezione della terza persona singolare
does + soggetto + forma base del verbo per la terza persona singolare.

do I run? corro?
do you run? corri?
does he run? lui corre?
does she run? lei corre?
does it run? esso/essa corre?
do we run? corriamo?
do you run? correte?
do they run? corrono?

Ascolta e ripeti



presente semplice - risposte brevi

REGOLA GENERALE

Le **risposte brevi** si costruiscono con:

Yes + soggetto + do/does
No + soggetto + don't/doesn't

Ascolta e ripeti



il presente progressivo (o presente continuato)

REGOLA GENERALE

Il **presente progressivo** si costruisce con:

soggetto + am/are/is + forma -ing del verbo principale

Ascolta e ripeti



I am reading.
Sto leggendo.



You are skiing.
Sto sciando.



She is dancing.
Sta ballando.



We are studying.
Stiamo studiando.



You are waiting.
Sto aspettando.



They are eating.
Stanno mangiando.

La forma in -ing

La forma in -ing traduce il gerundio italiano (*andando, correndo...*) e si costruisce con:

forma base del verbo + ing

listen → listening ascoltando

drink → drinking bevendo

watch → watching guardando



Attenzione!

Anche i verbi che terminano in y e aggiungono -ing.


Leggi

study → **studying** studiando

play → **playing** suonando

buy → **buying** comprando



 Se un verbo termina con una sola consonante, preceduta da una sola vocale, si raddoppia la consonante.

il presente progressivo - forma negativa

REGOLA GENERALE

La **forma negativa** del presente progressivo si costruisce con soggetto + am/are/is + not + forma -ing del verbo principale

Ascolta e ripeti



I am not reading.
Non sto leggendo.



We are not playing.
Non stiamo giocando.



They are not having tea.
Non stanno prendendo il tè.



She is not sleeping.
Non sta dormendo.

il presente progressivo - forme contratte

REGOLA GENERALE

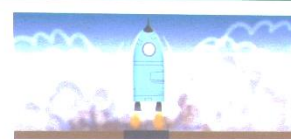
Le **forme contratte** del presente progressivo si costruiscono con:

soggetto + forme contratte del verbo essere + forma -ing del verbo principale

Ascolta e ripeti



I'm eating.
Sto mangiando.



It's taking off.
Sta decollando.



I'm not reading.
Non sto leggendo.



We aren't sleeping.
Non stiamo dormendo.

il presente progressivo - forma interrogativa

REGOLA GENERALE

La **forma interrogativa** del presente progressivo si costruisce con:

am/are/is + soggetto + forma -ing del verbo principale

Ascolta e ripeti



Is he watching TV?
Sta guardando la TV?



Is Julie doing her homework?
Julie sta facendo i (suoi) compiti?

il presente progressivo - risposte brevi

REGOLA GENERALE

Le **risposte brevi** si costruiscono come le risposte brevi del verbo essere, con:

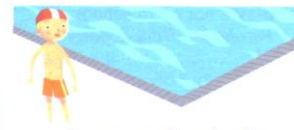
Yes + soggetto + am/are/is

No + soggetto + 'm not/aren't/isn't

Ascolta e ripeti



Are you swimming?
Yes, I am.
Stai nuotando? Sì.



Are you swimming?
No, I'm not.
Stai nuotando? No.

LE PREPOSIZIONI

preposizioni di stato in luogo 🌐 T.31

In

REGOLA GENERALE

In traduce la preposizione **in, dentro, all'interno**. Si usa per spazi circoscritti, ma anche per strade, piazze, città, nazioni e continenti.

Ascolta e ripeti



They are in the garden.
Sono in giardino.



He is swimming in the sea.
Sta nuotando in mare.

On

REGOLA GENERALE

On traduce la preposizione **su, sopra** con contatto.

Ascolta e ripeti



There are some books on the shelf.
Ci sono dei libri sul ripiano.



Look at that picture on the wall.
Guarda quel quadro sul muro.

Under

REGOLA GENERALE

Under traduce la preposizione **sotto**.

Ascolta e ripeti



My shoes are under my bed.
Le mie scarpe sono sotto il letto.



The boy is under the beach umbrella.
Il ragazzo è sotto l'ombrellone.

Leggi

The boat is under the bridge.
The pen is under the book.

La barca è sotto il ponte.
La biro è sotto il libro.